
パスポート・アドバンテージ・オンライン アクセスの手引き

- ◇ はじめに
- ◇ パスポート・アドバンテージ・オンライン
(Software and services online)
 - ～ アクセスいただく前の準備
 - ～ アクセスするための確認チャート
- ◇ IBM ID の登録
- ◇ テンポラリー・パスコード
- ◇ テンポラリー・パスコードを紛失した場合
- ◇ セルフ・ノミネーション画面からのアクセス申請

日本アイ・ビー・エム株式会社

eCustomer Care (パスポート・アドバンテージ事務局)

Mar2021

(はじめに)

IBMでは IBM/パスポート・アドバンテージ / IBM/パスポート・アドバンテージ・エクスプレスのご契約をいただいたお客様向けに以下のセキュリティ保護されたWebツールをご提供しています。

そのひとつである「パスポート・アドバンテージ・オンライン」では、お客様がご契約を管理される上で重要になるご契約情報、ご担当者様情報などを提供し、必要に応じてオンラインでご登録・修正などを行うことができます。

本「アクセスの手引き」では、その機能を十分にご活用いただけますよう「パスポート・アドバンテージ・オンライン」へのアクセスについてご案内しております。

Web ツールのご利用に関して

(対象のご契約)

- パスポート・アドバンテージ契約 (以下『PA』)
- パスポート・アドバンテージ・エクスプレス契約 (以下『PAE』)
 - ※ OEM 契約、FCT 契約のお客様につきましては「Software and service online」として一部の機能をご利用いただけます。

(ご利用いただける Web ツール)

- パスポート・アドバンテージ・オンライン
- Web サポート: サービス・リクエスト (SR) / サポートコミュニティ
 - ※ 当アクセスの手引きは上記ツールのうち PA オンラインをご利用いただくためのものです。

(Web ツールの位置づけ)

	パスポート アドバンテージ オンライン	Software and services online (OEM/FCT)	サービス・リクエスト(SR) サポートコミュニティ
更新見積の確認	●	×	×
ご登録内容の確認・変更	●	▲ FCT 契約は利用可	×
ご注文履歴確認	●	×	×
ライセンス証書の確認	●	▲ FCT 契約は利用可	×
ダウンロード*	● フルプログラム・コード	● フルプログラム・コード	×
メディア・パックの発注*	●	×	×
技術的なお問い合わせ	×	×	● Web 経由でのお問い合わせ および、事例参照

※ ダウンロードおよび、メディア・パックのご発注は有効なソフトウェア・サブスクリプション&サポートのご契約が必要です。

- パスポート・アドバンテージ・オンライン:
https://www.ibm.com/software/jp/passportadvantage/pao_customer.html
- サービス・リクエスト(SR) :
<http://www.ibm.com/support/docview.wss?uid=swg21676603>
- サポートコミュニティ :
<http://www.ibm.com/support/docview.wss?uid=swg22006904>

(ご注意点)

- Webサイトの画面構成は事前の予告なく変更されることがあります。
- WebブラウザのキャッシュやCookieの情報が影響し、サインイン時にエラーになる場合があります。キャッシュやCookieの削除をお試しください。

(推奨ブラウザ)

- PAオンラインへのアクセスはInternet Explorer / FireFoxの最新Ver.および1つ前のVer.のご利用を推奨しています。

(アクセスに必要な情報)

サイト担当者(以下「ユーザー種別」参照)が 初めてパスポート・アドバンテージ・オンライン、またはSoftware and service online へアクセスする場合は、アルファベットを含む8桁の「テンポラリー・パスコード」が必要です。テンポラリー・パスコードは PA/ PAE 契約、またはFCT/OEM 契約時にご担当者としてご登録いただいたサイト担当者様へ送付される書類に記載されておりますので、下記送付物リストから必要情報をご準備ください。

契約区分	送付時期	送付方法	送付物名称/送付内容
PA	サイト登録時	郵送	パスポート・アドバンテージご契約内容のお知らせ
PAE	初回オーダー時	郵送	パスポート・アドバンテージ・エクスプレスご登録内容のお知らせ
FCT	初回オーダー時	郵送	IBM ソフトウェア・ライセンスご登録内容のお知らせ
PA/PAE	PA:サイト登録時 PAE:※下記参照	e-メール	「パスポート・アドバンテージ・オンラインのご案内」 ● パスポート・アドバンテージ・オンラインのサイン・イン手順
FCT	初回オーダー時	e-メール	「Software and services online [ようこそ]」 ● Software and services online へのアクセス手順

- ※ サイト登録(初回オーダー時)の郵送物(書類)にテンポラリーパスコードは記載されてます。
- ※ 郵送物(書類)を紛失されている場合は認証画面のテンポラリー・パスコード申請で発行可能です。
- ※ テンポラリー・パスコードは 2004 年 5 月以降、機能として追加された初回アクセス用のコードです。
- ※ PAE サイトへの「パスポート・アドバンテージ・オンラインのご案内」送付は、サイト登録後にお見積作成が行われた場合にその時点で送付されます。

(パスポート・アドバンテージ・オンラインまたは Software and services online におけるユーザー種別)

● プライマリー・ユーザー(*) (サイト担当者)	✓	プライマリー・ユーザーは 1 サイトにつき 1 名です。
	✓	PA オンラインまたは Software and services online に最初にアクセスいただけます。
	✓	セカンダリー・ユーザー(4名)、ユーザー(無制限)の追加登録ができます。
● セカンダリー・ユーザー	✓	セカンダリー・ユーザーは 1 サイトにつき 4 名まで登録が可能です。
	✓	セカンダリー・ユーザーはプライマリー・ユーザーによって PA オンラインのアクセス権と、役割が付与されます。
	✓	セカンダリー・ユーザーはユーザー(無制限)の追加登録ができます。
● ユーザー	✓	ユーザーは登録人数の制限はありません。
	✓	ユーザーはプライマリー・ユーザーまたはセカンダリー・ユーザーによりアクセス権が付与されます。

(*) 前サイト担当者より変更された場合は新サイト担当者が PA オンラインへ初めてアクセスすることでプライマリ権限が移行します。

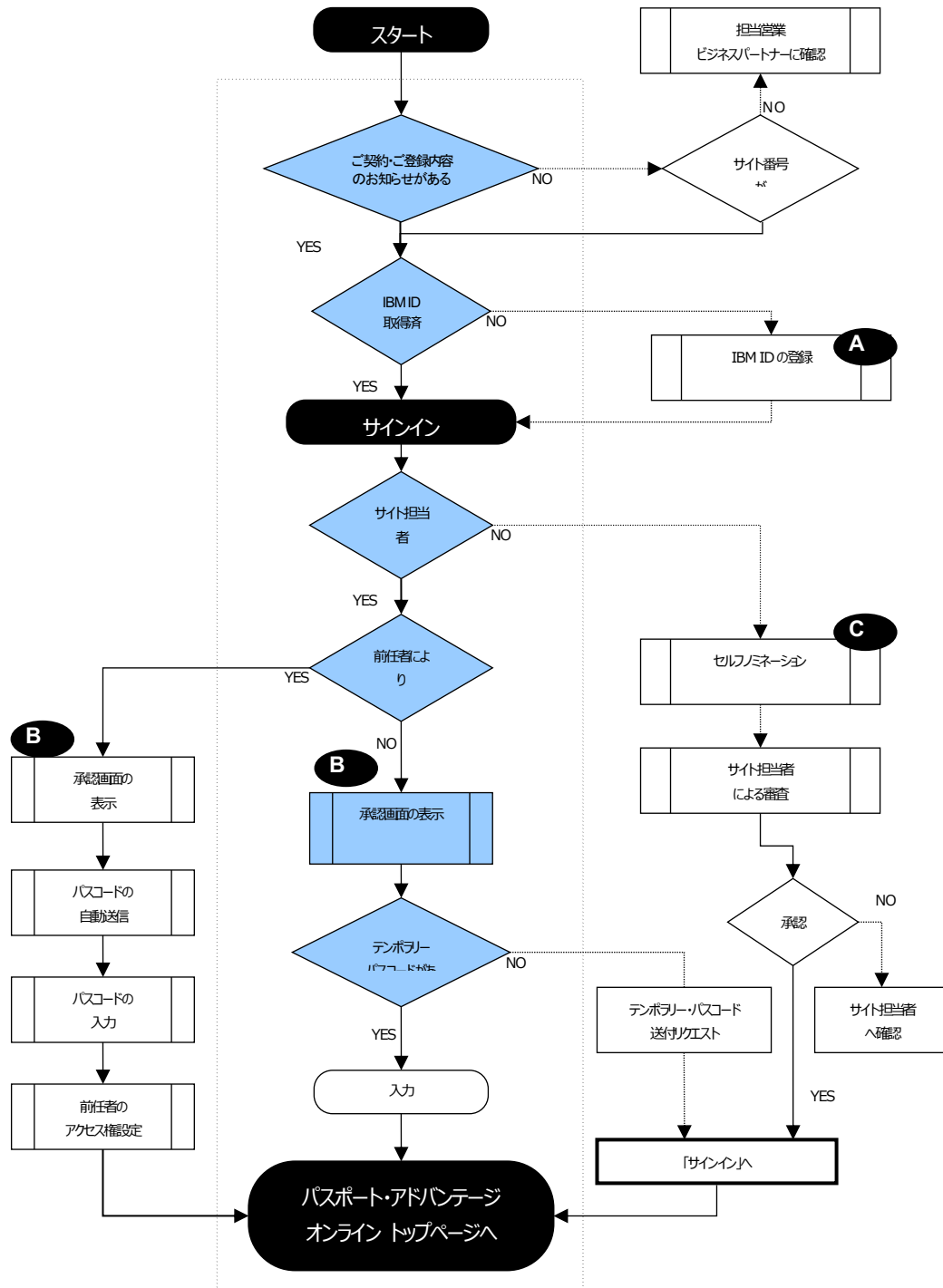
(ご注意点):送付物の記載事項に相違がある場合は以下の手順にて登録内容の変更手続きが必要です。

(PA 契約のお客様)

- ・ 下記のリンク先より「パスポート・アドバンテージ登録申請書」をダウンロードし 変更する情報をご記入ください。
<http://www.ibm.com/software/ip/passportadvantage/howtoenroll.html>
- ・ ご記入後 弊社営業担当員または IBM ビジネス・パートナーにご提出ください。
(申請書は変更される箇所のみご記入いただき、サイト担当者様の記名・捺印の上ご提出ください)

(PAE 契約、FCT/OEM 契約のお客様)

- ・ PAE契約のお客様は巻末にある eCustomer Care(パスポート・アドバンテージ事務局)、FCT/OEM のお客様は、弊社担当営業員までご連絡ください。



※ フローチャート上の以下の項目については当資料で詳細の説明がご確認いただけます。

- [A]: 「(A)IBM ID の登録」をご参照ください。
- [B]: 「(B) 認証画面の処理」をご参照ください。
- [C]: 「(C):セルフ・ノミネーション」をご参照ください。

次ページ以降は必要に応じてご確認ください。すべてを順番に行う必要はありません。チャートにて必要な箇所を確認しお進みください。

※入力したメールアドレスが IBMid 登録済みの場合は「この e-メールは IBM アカウントに関連付けられています」と表示されます

1. アカウント情報

e-メール: ①

e-メール・アドレスは、IBM.com にログインするために使用する IBMid になります。

この e-メールは IBM アカウントに関連付けられています [ログイン](#)

—画像選択の画面が表示されたら、指定された画像をクリックし[確認]をクリック



—メールで届いた 7 桁のコードを検証トークンの欄に入力し、[アカウントの作成]をクリック

IBM アカウントの作成

試用版、デモ、スターキット、サービス、およびAPIへのアクセス

既に IBM アカウントをお持ちの場合: [ログイン](#)

無料の IBM アカウントの作成

1. アカウント情報

e-メール:

ご氏名 (名):

ご氏名 (姓):

国/地域:

2. e-メールの確認

7桁のコードを に送信しました

このコードの有効期限は30分です

検証トークン

e-メールが届いていませんか? ibmid@us.ibm.com からの e-メールが迷惑フィルターに含まれていないかを確認してください。

[コードの再送信](#)

IBM および IBM の [子会社](#)、[関連会社](#) から、製品、サービス、オファリングに関する情報をお送りさせていただく場合があります。

e-メールを希望する。

マーケティングに関する情報は、extsupport@us.ibm.com に E-メールを送信していつでも取り消すことができます。また、該当の E-メール内の、購読を中止するためのリンクをクリックすることで、マーケティングに関する E-メールの受信を中止することができます。

免責に関する詳しい情報は、[IBM プライバシー ステートメント](#) をご覧ください。このフォームを送信することで、私は IBM プライバシー ステートメントを読み、これを理解したものとします。

私は、この登録フォームに記載の、製品の [ご利用条件](#) に同意します。

※「コードの再送信」をクリックすると、送信先のメールアドレスとタイム・スタンプがポップアップで表示されます



「IBM ID のアカウント・プライバシーについて」画面が表示されるので「次に進む」をクリック



- ご登録後はIBM IDの変更はできません。eメールアドレスが変更になった場合などは改めてIBM IDの取得が必要です。

以上で、IBM ID の登録は終了です。

次ページ以降は、登録されたeメールアドレスにより、表示画面が異なります。(B)認証画面の処理、もしくは、(C)セルフ・ノミネーションに沿って、処理を進めてください。もし、(B) (C)以外の画面が表示される場合は、お客様向けパスポート・アドバンテージ・オンライン(https://www.ibm.com/software/jp/passportadvantage/pao_customer.html)へ戻り、作成された IBM ID にて、サイン・インしてください。

(B) 認証画面の処理 ～ プライマリ・ユーザーとしてアクセス

サイト担当者としてご登録されているお客様がアクセスをした場合、パスポート・アドバンテージ・オンラインのユーザー区分はプライマリ・ユーザーとしてのアクセスとなります。

サインイン時の IBM ID のご登録情報とこれまでのご利用状況にあわせた認証画面が表示されます。

	パスポート・アドバンテージオンラインの使用状況	認証手順
1	初めてのアクセス	1. テンポラリー・パスコードの入力 2. 承認プロセス
2	前任者により利用登録済	1. 新担当者様初回アクセス時にテンポラリー・パスコードの自動送信 2. テンポラリー・パスコードの入力 3. 前任者のアクセス権設定

1. 新規でプライマリ・ユーザーとなる場合

過去にプライマリ・ユーザー(サイト担当者)の変更もなく、初めてパスポート・アドバンテージ・オンラインへアクセスをする場合は、認証画面よりテンポラリー・パスコードを入力し、[送信] をクリックします。

(テンポラリー・パスコードをお持ちでない場合)

- [テンポラリー・パスコードの申請] をクリック。
- ご登録いただいた e-メールアドレス宛にテンポラリー・パスコードの送信が完了したメッセージが表示されます。
- 再送されたテンポラリー・パスコードを [テンポラリー・パスコード] の欄に入力いただき [送信] をクリックします。

2. 前任者のアクセス権限の変更を伴う認証

すでに前任のご担当者様によってパスポート・アドバンテージ・オンラインの利用登録をされている場合は、初めての認証時に前任のご担当者様のアクセス権の変更を設定する必要があります。

- サインイン後 IBM IDのe-メールアドレス宛にテンポラリー・パスコードが自動送信されます。
- 認証画面が表示されたらテンポラリー・パスポートのフィールドに送信されたコードを入力し [送信] をクリックします。
- 認証の完了後、前任のご担当者様のご登録についての処理をご選択いただきますので、『アクセス権限を削除』もしくは『アクセス権限をユーザーレベルに変更』のいずれかをご選択の上 [送信] をクリックします。

(テンポラリー・パスコード自動送信画面 / 権限変更画面)

ソフトウェア >
認証

本サイトへの初回アクセスをありがとうございます。先ほど、認証プロセスに必要な一時パスワードを、Eメールで送信しました

テンポラリー・パスワードの入力

Eメールで送信した一時パスワードを行ってください。

テンポラリー・パスワード

前任のサイトご担当者のアクセス権限の変更

お客様がサイト のサイトご担当者としてのアクセス権限を提供するよう、登録内容を更新します。

各サイトのサイトご担当者は 1 名のみとなっているため、以下のいずれかを選択して、前任のサイトご担当者、 (com) のアクセス権限を変更してください。

- アクセス権限を削除 - 退社などの理由で前任のサイトご担当者のアクセス権限を削除したい場合は、こちらを選択すると、このサイト番号に関連したアクセス権限を削除できます。
- アクセス権限をユーザーレベルに変更 - こちらを選択すると、前任のサイトご担当者は他のユーザーのアクセス権限の管理はなぐりますが、サイトには引き続きアクセスすることができます。

前任のサイトご担当者には、アクセス権限が変更されたことを通知してください。前任のサイトご担当者のアクセス権限をさらに変更したい場合は、アクセス権の管理をご利用ください。

テンポラリー・パスワードに関する注意事項

- テンポラリー・パスワードの文字列によっては判読しづらい場合があります。「送信」時にエラーが発生した場合は入力いただいた文字列に誤りがないかご確認ください。(“I”(アイ)、と “l”(エル)または“1”(イチ)、“O”(オー)と “0”(ゼロ)など。
- [テンポラリー・パスポートの申請] をしてもe-メールが届かない場合は、ご使用のメールシステムのスパム・フィルタールをご確認いただき paonline@us.ibm.com からのe-メールを受信可能にした上で再申請してください。
- 発行されるテンポラリー・パスポートの有効期限は 1時間です。有効期限が過ぎた場合は再度申請してください。

(C) セルフ・ノミネーション ～ セカンダリー・ユーザー / ユーザー としてアクセス

(セルフ・ノミネーションからのアクセス申請)

セルフ・ノミネーションの画面は以下のような場合に表示されます。パスポート・アドバンテージ・オンラインへのアクセス申請をする前に各項目をご確認ください。

- PA/PAE契約、または FCT/OEMのご契約時のご登録情報にeメールアドレスが登録されていない。
- ご登録いただいたeメールアドレスに誤りがある、またはご登録情報と一致していない。
- サインインされたお客様のご契約時に設定されたサイト担当者ではない。
- ユーザー様が初めてアクセスされた場合
- 2003年5月以前にPA/PAEのご契約をされたお客様。

(アクセス申請者と承認者)

セルフ・ノミネーションから申請されたリクエストはサイト担当者様によって承認・否認されます。

(アクセスの申請)

アクセスを希望するサイト番号と、申請理由を入力し[送信]をクリックします。

ソフトウェア
セルフ・ノミネーション
ヘルプ

この Web サイトにアクセスするには認証が必要です。アクセスをご希望するサイト番号を入力してください。貴社のアクセス権限の管理者にアクセス申請が送信されます。アスタリスク(*)で示されたフィールドは、入力必須項目で、その他の項目はオプションとなります。

サイト番号*

アクセス申請理由*
(このサイトにアクセスする理由を入力してください。また、所属する企業や部門、職能なども入力してください。最大文字数は256文字です。)

送信

表示されるメッセージ

• 既にサイト担当者がパスポート・アドバンテージ・オンラインにアクセスされている場合

『お客様の承認申請はサイト担当者(サイト番号:0007XXXXXXX)に送られました。お客様のセルフ・ノミネーション・リクエストが処理されると、サイト担当者からお客様にeメールで通知されます』

• サイト担当者がパスポート・アドバンテージ・オンラインにアクセスされていない場合

『お客様のサイト番号:0007XXXXXXX に対する承認申請は受信されましたが、サイト担当者が登録および承認処理を完了するまで、保留状態になっています。これが完了すると、お客様の承認申請はサイト担当者へ送られます。お客様のセルフ・ノミネーション・リクエストが処理されるとサイト担当者からお客様にeメールで通知されます。』

よくあるご質問

Q) セルフ・ノミネーション画面から送信ボタンを押下したが、サイト担当者へメールが送られていない。

A) 旧サイト担当者が、プライマリ・ユーザーになっていませんか？

サイト担当者を変更した場合は、現サイト担当者より、PA Online で、プライマリ・ユーザーの変更手続きを行ってください。当ガイドの 8・9 ページを参照の上、ご対応をお願いします。

Q) セルフ・ノミネーション後、PA Online をできるだけ早く利用できるようにしたい。

A) サイト担当者へ承認処理を実施していただくように、お声掛けください。

Q) セルフ・ミネーション後にサイト担当者へ送付されるメールの送信元、タイトル、内容を知りたい。

A) 送信元:IBM_Software_and_Services_Online%DSW@podc.sl.dst.ibm.com

件名:アクセス申請のお知らせ

(本文:サンプル)

*** ご注意: このメールは、サーバーより自動配信しています。本メールへの返信はご遠慮ください。 ***

パスポート・アドバンテージ サイトご担当者様:

「パスポート・アドバンテージ・オンライン」のサイト番号 000XXXXXXX へのアクセス要求が申請されました。

https://www.ibm.com/software/howtobuy/passportadvantage/paocustomer/Admin?jadeAction=DISPLAY_SELF_NOMINATIONS にアクセスして、IBM ID およびパスワードを入力してください。

このページには、アクセス申請の承認待ちのリストが表示されます。

ご不明な点につきましては、IBM パスポート・アドバンテージ eCustomer Care までお問い合わせください。

eCustomer Care の連絡先情報につきましては、下記のリンクをご覧ください。

https://www.ibm.com/software/howtobuy/passportadvantage/paocustomer/docs/ja_JP/ecare.html

今後ともパスポート・アドバンテージ製品をよろしくお願い致します。
敬具

日本アイ・ビー・エム株式会社
eCustomer Care チーム (PA事務局)

Mail ID: TOKY-XXXXXX

(D) サイト担当者の新サイトへのセルフ・ミネーション

複数のサイトで「サイト担当者」としてご登録がある場合、サイト毎に、アクセス申請が必要です。

- アクセスを希望されるサイト番号を入力し、「サイト担当者」としてアクセスのリクエストをされるのかを「はい/いいえ」でご選択いただき [送信] をクリックします。
- セルフ・ミネーションの確認のウィンドウが開き、リクエストは eCustomer Care へ送信されます。

セルフ・ミネーション

アスタリスク (*) で示されたフィールドは、入力必須項目で、その他の項目はオプションとなります。
下のセルフ・ミネーション・リクエストHに入力して送信いただければ、お客様の申請を処理いたします。

お客様情報

サイト番号*

私はこのサイトのサイト担当者です。

お客様のこのサイト番号に関するすべての連絡窓口担当者の場合は、「はい」を選択してください。お客様は、サイト担当者として、このオンラインツールすべてのユーザーのアクセス権を管理していただきます。サイト担当者は 1 サイト番号につき 1 名です。

お客様がこのオンラインツールへのアクセスを必要とされていても、サイト担当者ではない場合は、「いいえ」を選択してください。各サイト番号へのユーザー別承認はありません。

はい いいえ

セルフ・ミネーションの確認

この度は承認申請をいただき、誠にありがとうございます。

お客様の のサイトご担当者承認の申請は、eCustomer Care に送られて承認されます。お客様のセルフ・ミネーション・リクエストが処理されると、お客様に E-mail で通知されます。
この E-mail アドレスは、お客様が登録されたものか、または <https://www.ibm.com/account/profile?lang=ja-JP> の共通プロフィールで更新されたものです。

[Software and services online の概要を見る](#)

[パスポート・アドバンテージ・オンラインの概要を見る](#)

※アクセス申請理由*が表示される場合は、コメントを入力後、送信してください。

(E) Red Hat 製品を含むライセンスを購入後の Limited Access

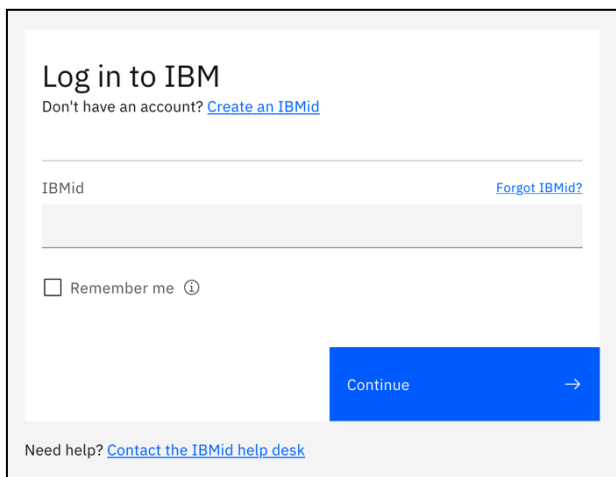
2020年11月より、Red Hat製品を含むライセンスを購入されたお客様に限り、以下の条件で、セルフノミネーション等の承認経路なしに、Passport Advantage Onlineへアクセス可能となる機能が追加されました。

(条件)

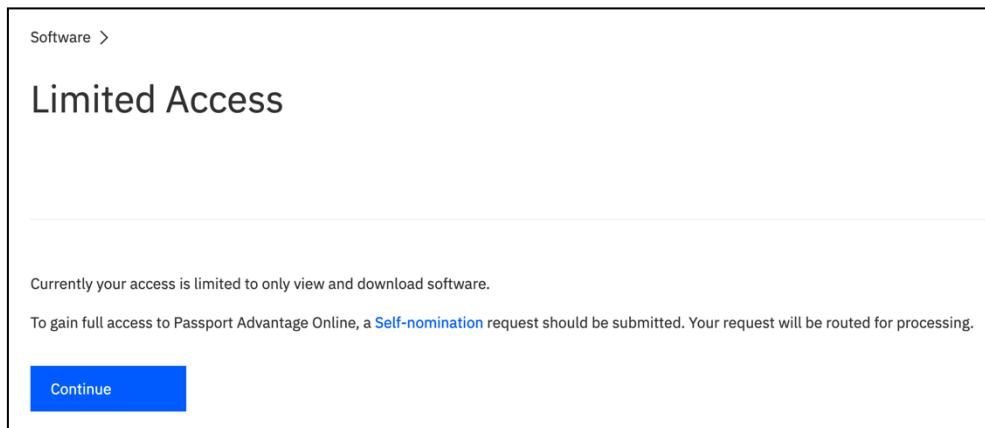
1. お客様のemailが、どのサイトにもアクセスしたことがない新しいお客様であること。
2. お客様のemailが、サイト担当者として登録済み、もしくは、証書を受け取るemailとして登録されていること

(アクセス方法)

1. 受け取られた証書にあるリンクをクリックし、Passport Advantage Onlineへログインします。
ここで、入力されたIBMidが上記条件に合致しているかどうかを確認します。



2. 確認が完了すると、Limited Accessの画面が表示されます。Continueをクリックいただくと、ダウンロード画面が表示されます。



パスポート・アドバンテージ・オンライン

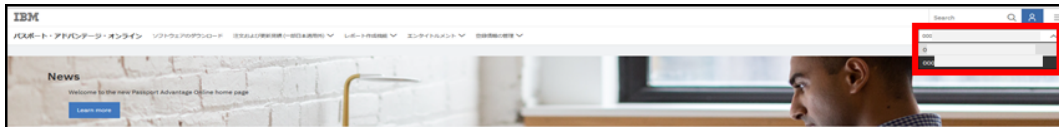
すべての認証が終了すると、パスポート・アドバンテージ・オンラインのトップページが表示されます。
以後再び PA オンラインにアクセスする場合は、お客様ご自身でご登録された IBM ID およびパスワードのみでこの画面にアクセスすることが出来ます。

PA オンライン URL : https://www.ibm.com/software/jp/passportadvantage/pao_customer.html

※PA オンラインのご利用については「パスポート・アドバンテージ・オンラインご利用手引き」を参照ください。

※PA オンライン トップページが英語で表示される場合は、以下の方法で、日本語を選択してください。

サイン・イン画面一番下の「Select a country/region」で「Japan-Japanese」を選択してください。



スピード検索 (Find it fast)

ダウンロード & メディア → ソフトウェアのダウンロード → パッケージおよびフィックスのダウンロード	注文および更新見積 (一部日本適用外) → 見積もり → 見積りダウンロード → 見積り結果 → ショッピング・カート → ヘルプ → Processor Value Unit 計算ツール	レポート作成機能 → 無料のソフトウェア・エンタイトルメントおよび料金のソフトウェア・エンタイトルメント → 無料のソフトウェア更新見積 → ご注文履歴 → サイト発行履歴 → ソフトウェア・ダウンロード履歴	エンタイトルメント → 従来の表示 → エンタイトルメントの新規使用の表示および権限状態の変更	登録情報の管理 → 登録内容変更 → アクセス権の管理 → 登録情報関連の文書 → サルフ・ノミネーション → 支払い方法の管理	クイック・エントリー (Quick Entry) → ソフトウェアのダウンロード → パッケージおよびフィックスのダウンロード → 新規ユーザーの追加 → ユーザー・アクセス権限の変更または削除 → ユーザー・リクエストによるアクセス権限の管理 → 新規ライセンスの発行 → 従来の表示 → メディアまたは Doc Pack の注文 → サイト許可証の管理
---	---	--	--	--	--

PA オンライン・チュートリアル

パスポート・アドバンテージ・オンライン・プライマリー・ユーザーの役割および PA オンラインへのアクセス方法に関するビデオ

関連リンク

IBM ソフトウェア・サポート | ShopSeries

トピックス 詳細なソフトウェア お客様導入事例 イベント/セミナー IBM キャリア 採用 Watson Health 製薬企業向けサービスでの個人 情報の危険について IBM 東京の2019年 新元号対応について	お客様情報 買手者 ビジネス・パートナー	IBM とつながる サポート パートナーを探す	日本IBMについて 採用情報 最新ニュース 投資家向け広聴活動 日本IBMについて
---	-----------------------------------	--------------------------------------	--

お問い合わせ | プライバシー | 利用条件 | アクセシビリティ | フィードバック | Cookie の設定

国/地域を選んでください

Japan - Japanese

このページの翻訳版

Japan - Japanese

Brazil - Portuguese

China - Chinese (Simplified)

France - French

【Tips】 2つ以上のサイトへのアクセス方法 :

- 画面右上のドロップダウンリストに、アクセス可能なサイト番号が表示されます。
- アクセスしたいサイト番号をクリックすることで、PA Onlineからログアウトすることなく、サイト番号を切り替えることが出来ます

(ご注意)

・本サイトにアクセスいただく際にブラウザによってはセキュリティ保護のために警告が表示されますのであらかじめご了承ください。

(お問合せ)

当アクセスの手引きに関してご不明な点がございましたら、「パスポート・アドバンテージ番号」をご用意の上、下記窓口までお問合せください。

●● eCustomer Care (パスポート・アドバンテージ事務局) ●●●●

eメール : paonline@jp.ibm.com

受付時間 : 月～金曜日 9:30-12:00 / 13:00-17:30

(土日・祝日、12/30～1/3を除く)

※ eCustomer Care(パスポート・アドバンテージ事務局)では製品の技術的なご質問は受け付けておりませんのであらかじめご了承ください。



日本アイ・ビー・エム株式会社

〒103-8510 東京都中央区日本橋箱崎町19-21

当簿記情報は200年11月時点のものです。予告なく変更される場合があります。